

Strategický rozvojový dokument obce Želetice

na období 2022 – 2024





Základní informace o strategii

Název strategie	Strategický rozvojový dokument obce Želetice
Zadavatel strategie	Obec Želetice
Zpracovatel strategie	Chytrá dotace, s.r.o.
Koordinátor strategie	Milan Choura
Rok zpracování strategie	2017
Schvalovatel strategie	Obec Želetice
Související legislativa	Zákon č. 128/2000 Sb.
Forma schválení strategie	Zastupitelstvem obce dne 20.11.2017, usn. č. 6
Schválení aktualizace Strategického rozvojového dokumentu na období 2022-2024	Zastupitelstvem obce dne 24.11.2021, usn. č. 7
Doba realizace strategie	2022 - 2024
Vznik strategie	Strategie vzniká v závislosti na rozvojových plánech obce Želetice s výhledem až do roku 2024 a souvisí s možnostmi financování jednotlivých aktivit z evropských fondů a národních zdrojů.

Strategický rozvojový dokument obce Želetice je zpracován na základě požadavku zpracování komplexního rozvojového dokumentu pro návrh rozvojových projektů obce. Zpracování dokumentu bylo zahájeno v roce 2017.



Obsah

Obsah.....	3
Úvod.....	4
1 Analytická část.....	5
1.1 Charakteristika obce.....	5
Území.....	5
Obyvatelstvo.....	8
Hospodářství.....	11
Infrastruktura.....	11
Vybavenost.....	12
Životní prostředí.....	15
Správa obce.....	16
1.2 Východiska pro návrhovou část.....	17
2 Návrhová část.....	18
2.1 Strategická vize.....	18
2.2 Projektové záměry.....	18
2.3 Realizace strategie.....	24
Závěr.....	25



Úvod

Strategický rozvojový dokument obce je dokument, který představuje základní osnovu pro rozvoj obce. Rozvojový plán je důležitý pro správné načasování a realizaci všech předpokládaných záměrů. Dává jasný a ucelený přehled plánovaných záměrů v časovém horizontu tří let tak, aby bylo možné naplánovat finanční zajištění těchto aktivit a případné čerpání dotací. Strategický dokument umožňuje vytvoření harmonogramu akcí, aby nedošlo k překrývání událostí, a aby byl sled událostí logický. Plánování vychází z aktuálního demografického, ekonomického, sociálního, kulturního a ekologického stavu území obce. Na základě analýzy jsou identifikovány problémy a příležitosti obce a sestaven plán, který dle priorit představí řešení jednotlivých problémů a rozvoj obce.



1 Analytická část

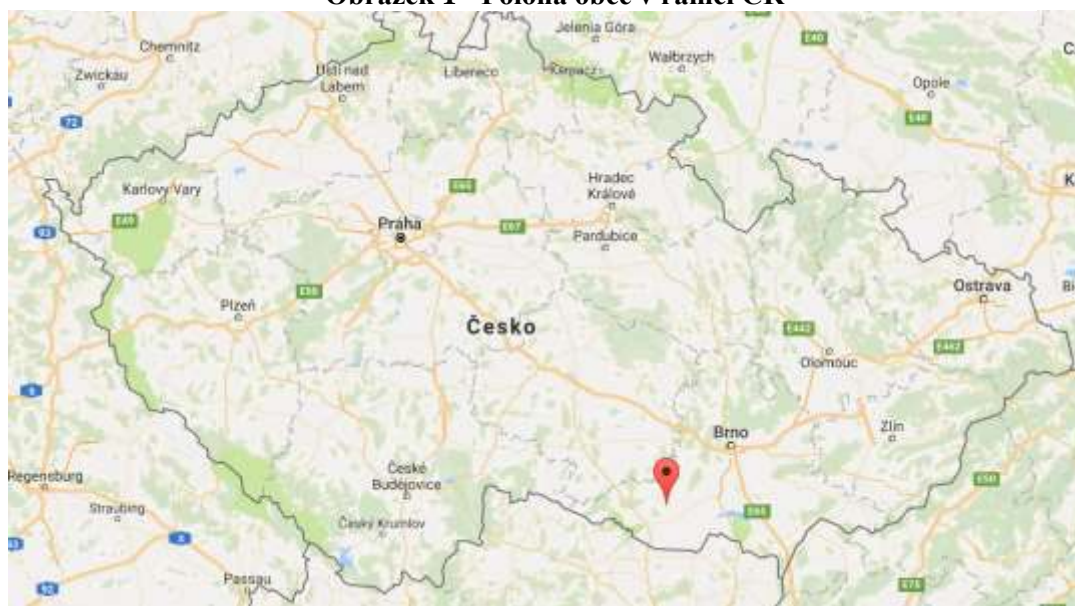
Analytická část představuje souhrn aktuálních informací o obci a slouží jako podklad pro následné navržení vhodných opatření a cílů k rozvoji obce.

1.1 Charakteristika obce

Území

Obec Želetice se nachází v okrese Znojmo v Jihomoravském kraji 13 km severovýchodně od Znojma v kotlině při potoce Křepička. Obec nemá žádné místní části. K 31. 12. 2016 žilo v obci Želetice 275 obyvatel. Rozloha katastrálního území je 601,34 ha. Obcí s rozšířenou působností a pověřeným úřadem je město Znojmo.

Obrázek 1 - Poloha obce v rámci ČR



Zdroj: google.com/maps

Obec se nachází v nadmořské výšce 224 m. Obcí protéká potok Křepička. Okolí obce je intenzivně zemědělsky obhospodařované; orná půda tvoří 87,2 % rozlohy území, lesní pozemky tvoří pouze 1,5 % a trvalý travní porost jen 0,5 % rozlohy území obce.



Obrázek 2 - Katastrální území obce Želetice



Zdroj: mapy.cz

První písemná zmínka o obci se datuje do roku 1320, kdy Želetice patřily Olomouckému biskupství. Během několika dalších století se v Želeticích vystřídaly různé šlechtické rody. Poměrně dlouho patřilo želetické panství rodu Březnických z Náchoda. Dalším rodem, který se zapsal do dějin obce, byl rod Berchtoldů. Jejich zásluhou byl opraven kostel, zničený a zpustlý po Třicetileté válce. Dalším rodem byli Walldorfové, kteří obec získali v roce 1755. Ignát Walldorf nechal vystavět raně barokní kostel v roce 1768 a o dva roky později zámek v témže slohu. Na počátku padesátých let 19. století se po průtrži mračen protrhly hráze rybníků v sousedních Dunajovicích a velká voda zámek zaplavila. Jak uvádí historik Trapp, dosahovala voda do výše prvního patra. Budova se na mnoha místech bortila a podmáčená poklesla. Při opravách byla budova podepřena dřevem, aby se zabránilo zřícení. Tehdejší odborníci na statiku budov však zjevně nebezpečí zveličili, neboť přízemí bývalé zámecké budovy stojí dodnes.

Nepřehlédnutelnou dominantou Želetic je také správní budova cukrovaru. Ta byla v roce 1921 využita pro Státní měšťanskou školu a školu mateřskou. Díky podpoře Výboru národní jednoty pro jihozápadní Moravu přibýlo do obce několik nadšených českých učitelů a jejich zásluhou se poněmčené Želetice stávaly kulturním střediskem celého školního obvodu. Důležitou úlohu v osvětové práci sehrála obecní knihovna, místní organizace Národní jednoty a Sbor dobrovolných hasičů, který ve své době patřil k nejlepším na okrese. V roce 1933 byla



postavena nová hasičská zbrojnice a měšťanská škola se dočkala nové budovy o čtyři roky později.

Rok 1938 byl pro Želetice tragickým. Obec byla připojena k Sudetům. Část obyvatel se přihlásila k německé národnosti, český živel byl potlačen. Školy byly opět německé, mladí muži a chlapi, přestože německy většinou neuměli, museli nastoupit do německé armády. Mnozí z nich ztratili své životy na různých evropských frontách. Po skončení 2. světové války byla část německých obyvatel odsunuta. Poválečné období bylo typické svou budovatelskou etapou socialismu. V roce 1950 bylo založeno Jednotné zemědělské družstvo, které se později začlenilo do Jednotného zemědělského družstva Horní Dunajovice a v roce 2000 bylo družstvo transformováno na akciovou společnost AGRA Horní Dunajovice a.s., která funguje dodnes. Obec byla dvakrát integrována do střediskových obcí. Po roce 1989 se opět osamostatnila. Začala nová etapa obnovy vesnice.

Velké úsilí si vyžádala generální oprava barokního kostela sv. Jakuba v letech 1999 až 2000.

Obrázek 3 - Kostel sv. Jakuba



Zdroj: web obce

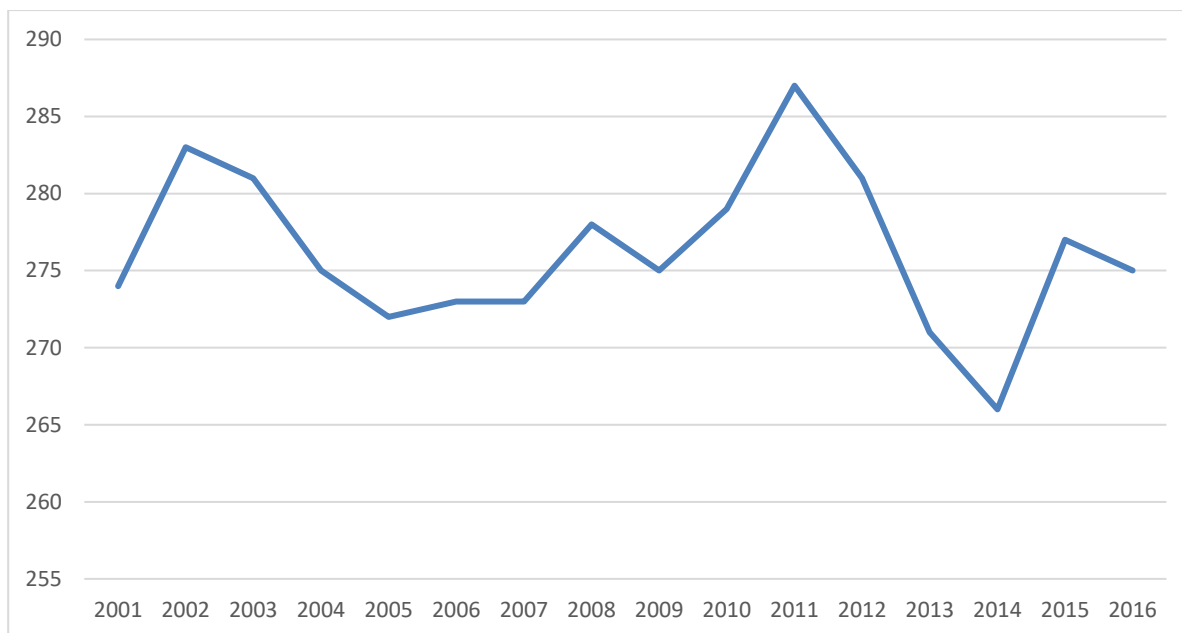
Obec Želetice získala v roce 2000 ocenění Vesnice roku a v krajské soutěži obdržela Bílou stuhu za práci s mládeží. Následující rok obec obhájila titul Vesnice roku, což svědčí o trvalé kvalitní práci všech obyvatel obce a místního obecního úřadu. K dalším oceněním přibyla také Zelená stuha za péči o životní prostředí. Třetí titul Vesnice roku získali želetičtí znovu v roce 2003 a ten, kdo obec zná nebo jí jen projíždí, musí uznat, že zaslouženě.



Obyvatelstvo

Na konci roku 2016 žilo v obci Želetice 275 trvale hlášených obyvatel; z toho bylo 133 mužů a 142 žen. Graf č. 1 zobrazuje vývoj celkového počtu obyvatel.

Graf 1 - Vývoj celkového počtu obyvatel v letech 2001 - 2016



Zdroj: ČSÚ - Databáze demografických údajů za obce ČR

Tabulka č. 1 zobrazuje věkové rozložení obyvatelstva k 31. 12. 2016. Celkový počet žen je vyšší než počet mužů a to o 9 osob. Podíl dětí do 14 let na celkovém počtu obyvatel je jen 12,7 %, což je v porovnání s celorepublikovým průměrem o 3,1 % méně. Obyvatelstvo nad 65 let věku tvoří 21,8 % z celkového počtu obyvatel. Tento stav je o 3 % vyšší než celorepublikový průměr, který je 18,8 %.

Tabulka 1 - Věkové rozložení obyvatel obce k 31. 12. 2016

		Celkem	Muži	Ženy
Počet obyvatel		275	133	142
V tom ve věku (let)	0-14	35	16	19
	15-64	180	92	88
	65 a více	60	25	35
Průměrný věk (let)		43,9	43,1	44,6

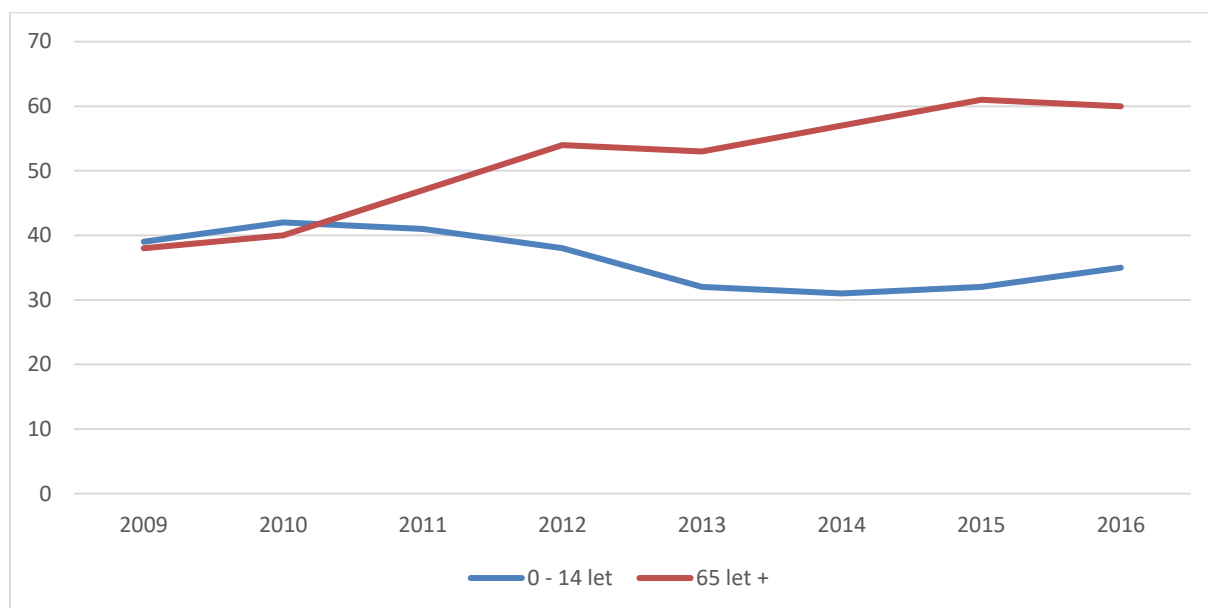
Zdroj: ČSÚ – Vybrané údaje za obec Želetice



Celkový průměrný věk občanů obce je 43,9 let. To je o 1,9 roku více, než je celorepublikový průměr, který byl za rok 2016 42 let.

Vývoj počtu dětí do 14 let a vývoj počtu obyvatel nad 65 let zobrazuje graf č. 2. Počet osob starších 65 let za sledované období stále stoupá; počet dětí v obci v některých letech klesá, v některých stoupá. Počet osob starších 65 let překročil počet dětí do 14 let v roce 2011. V roce 2016 byl počet starších osob o 25 osob vyšší než počet dětí. Pokud bude tento trend pokračovat a počet dětí a mladých rodin v obci nebude stoupat, bude obec stále starší a starší.

Graf 2 – Vývoj počtu obyvatel ve věku do 14 let a nad 65 let v letech 2009 – 2016



Zdroj: ČSÚ – Vybrané údaje za obec Želetice

V tabulce č. 2 je uveden počet narozených, zemřelých, přistěhovalých a vystěhovalých osob v letech 2005 – 2016.



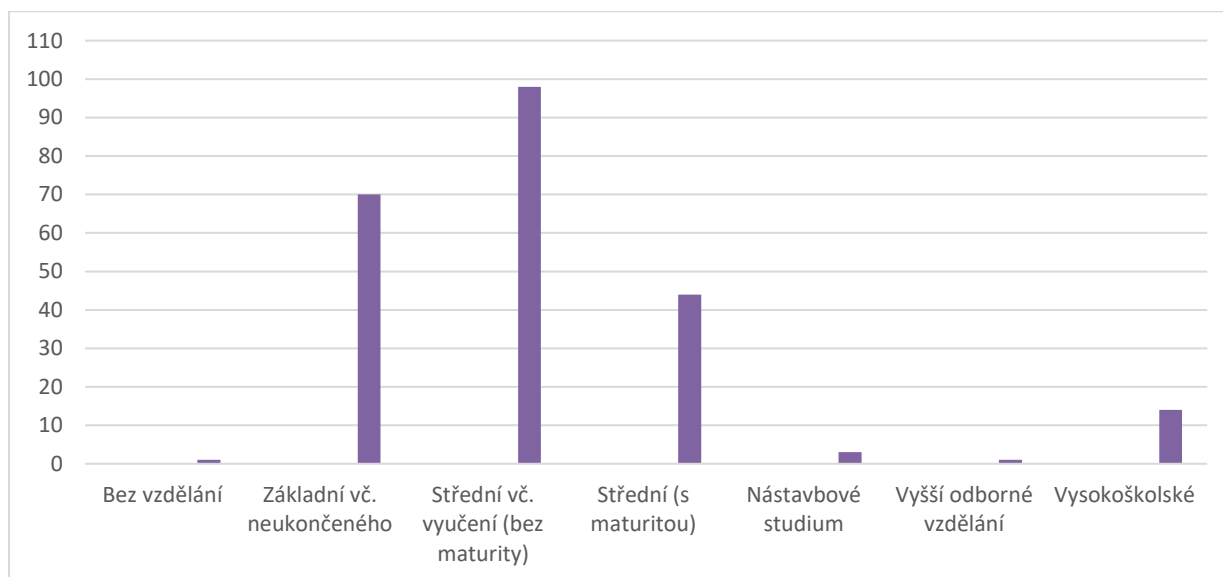
Tabulka 2 – Vývoj počtu obyvatel v letech 2005 - 2016

Rok	Narození	Zemřelí	Přistěh.	Vystěh.	Stav k 31.12.
2005	4	3	-	4	272
2006	2	4	7	4	273
2007	4	5	6	5	273
2008	2	4	11	4	278
2009	1	3	8	9	275
2010	3	3	10	6	279
2011	2	2	17	5	287
2012	1	8	4	3	281
2013	-	7	5	8	271
2014	4	7	5	7	266
2015	3	1	11	2	277
2016	3	5	8	8	275

Zdroj: ČSÚ - Databáze demografických údajů za obce ČR

Graf č. 3 názorně zobrazuje dosažené vzdělání mezi obyvateli. Nejčastějším dosaženým vzděláním obyvatel obce je vzdělání střední bez maturity. Tohoto vzdělání dosáhlo 35,8 % obyvatel. Pouze základní vzdělání má 25,5 % obyvatel a středního vzdělání s maturitou dosáhlo 16,1 % obyvatel. Vysokoškolské vzdělání má 5,1 % obyvatel.

Graf 3 – Dosažené vzdělání obyvatel obce Želetice 2011



Zdroj: ČSÚ – Sčítání lidu, domů a bytů 2011



Hospodářství

Na území obce bylo k 31. 12. 2016 evidováno celkem 38 aktivních podniků. Nejvíce podniků je v kategorii Stavebnictví (12), Průmysl (7) a Velkoobchod a maloobchod; opravy a údržba motorových vozidel (7).

Tabulka 3 - Podnikatelské subjekty podle právní formy k 31. 12. 2016

	Registrované podniky	Podniky se zjištěnou aktivitou
Celkem	66	38
Fyzické osoby	56	31
Právní osoby	10	7

Zdroj: ČSÚ – Vybrané údaje za obec Želetice

Firmy v obci:

- **AGRA Horní Dunajovice a.s** – Zemědělská společnost zaměřující se na rostlinnou a živočišnou výrobu a také na vinohradnictví a vinařství. AGRA Horní Dunajovice dále v obci provozuje obchod se smíšeným zbožím.
- **Ruční papírna Stará škola u Davidů** – Od roku 1998 vyrábějí z ručně vyrobeného papíru různé výrobky.
- **PROFIT I s.r.o.** – Správní meziarchiv.

Infrastruktura

Obec Želetice leží na silnici III/41312 mezi Vítonicemi a Horními Dunajovicemi. Obec je dopravní křižovatkou mezi Znojmem, Moravským Krumlovem a Miroslaví. Nájezd na část dálnice D52 je od obce vzdálen 31 km. Dopravní obslužnost v obci je zajišťována autobusy. Železnice obcí neprochází. Nejbližší zastávka železnice je ve Znojmě.

Obec má vybudovaný vodovod a kanalizaci zakončenou ČOV. Obec má dlouhodobě problém s nadlimitním množstvím uranu v pitné vodě. Tento problém je řešen hledáním nových zdrojů pitné vody. Dosavadní průzkumné vrty však ještě nenašly místo s dostatečným množstvím kvalitní pitné vody. Najít nový zdroj kvalitní pitné vody je velice důležité vzhledem k faktu, že je touto vodou zásobováno více jak 2 000 lidí.



Obec má plynofikaci i teplofikaci. Obec má vlastní webové stránky www.obeczeletice.cz, které jsou pravidelně aktualizovány a přináší nejen důležité informace o obci, ale také o kulturních akcích apod.

Vybavenost

Dle výsledků Sčítání lidu, domů a bytů 2011 se v obci Želetice nacházelo 110 obydlých bytů. Z toho 104 v rodinných domech a 5 v bytových domech. Nejčastějším způsobem vytápění v bytech je ústřední kotel v domě na plyn (72 bytů). V roce 2021 nebyly na území obce dokončeny žádné byty. Obec výstavbu nových domů v obci podporuje. V současné době se zpracovává nový územní plán se záměrem vymezit zejména nová místa pro výstavbu rodinných domů.

Zájem o bydlení v obci je. Obec chce přilákat k bydlení zejména mladé rodiny. Vedle míst pro stavbu domů, chce obec podpořit přistěhování mladých rodin také zajištěním vysoké úrovně občanské vybavenosti a rozšířením možností volnočasových aktivit - např. rekonstrukcí tříd v ZŠ, výstavbou víceúčelového hřiště, dětského hřiště a doplněním parku a území obce o prvky pasivního a aktivního odpočinku.

V obci nalezneme sportovní areál, ve kterém je možné využít koupaliště s venkovním občerstvením, tenisové kurty, hřiště na volejbal a odbíjenou, taneční parket a dětské hřiště. Dále se v obci nachází obecní knihovna, ve které bylo v roce 2014 celkem 1634 knih. V hasičské zbrojnici se nachází muzeum hasičů. V obci nalezneme chatkový areál, turistickou ubytovnu a je zde pravidelně každou sobotu odpoledne otevřeno sběrné místo.

V obci se nachází základní škola s prvním i druhým stupněm, která je plně organizovaná. Sdružuje základní školu (kapacita 250 žáků), školní družinu (kapacita 28 žáků) a školní jídelnu (kapacita 200 žáků). V současnosti se zde vzdělává okolo 100 dětí a působí zde 10 učitelů. Převážnou část žáků tvoří děti ze spádových oblastí – Želetice, Horní Dunajovice, Skalice, Morašice, Žerotice a Tvořihráz.

Spádově je nejbližší obec Prosiměřice, kde je zdravotní středisko, stavební úřad a matika. V obci není zajištěna žádná lékařská péče.

Dům s pečovatelskou službou "Harantův dům" umožňuje nájemní bydlení nejen pro seniory. „Harantův dům“ byl nově zbudován v roce 2010, nachází se v klidné ulici, mimo hlavní komunikaci. Dům nabízí ubytování v 5 bytech vybavených kuchyňskou linkou



s příslušenstvím, koupelnou se sprchovým koutem, WC a balkónem. Byty jsou 32-42 m² velké. Celý dům je bezbariérový.

Další zdravotnické a sociální služby je třeba hledat v okolních obcích a městech. Nemocnice Znojmo nabízí pacientům oddělení chirurgie, interní, lůžkové a další vyšetřovací i léčebné složky.

V obci fungují dva spolky, a to divadelní spolek a SDH. Divadelní spolek Želetín obnovil svoji činnost v roce 2000. Soubor uvádí každý rok 1 až 2 nová představení. Jednotka SDH obce je organizace zřizovaná obcí a je obcí plně zabezpečována po finanční i materiální stránce. Zásahová jednotka Sboru dobrovolných hasičů v Želeticích je zařazena do kategorie JPO V s místní působností.

Mezi pravidelně konané kulturní akce v obci patří Vynášení zimy, Pálení čarodějnic, Den dětí, Den otců, Otevřené sklepy ve sklepní uličce, Letní party pro děti, Tradiční pouť sv. Jakuba, Loučení s prázdninami, Drakiáda, Dýňová stezka, Ochutnávka mladých vín, Zahájení adventu - zpívání u vánočního stromu, aj. Obec Želetice spolu s ruční papírnou Stará škola pořádají pravidelně turnaj rekreačních tenistů.



Turistický ruch

Obec Želetice nabízí výhodné rekreační pobyty ve svém rekreačním zařízení, ale také krátkodobé víkendové rekreační pobyty spojené s cykloturistikou, kdy během víkendu je možné absolvovat jízdu po vinařských stezkách s možností degustace, zasportovat si nebo strávit příjemné chvíle při posezení ve vinných sklípcích. Chatkový areál může sloužit dětem a dospělým také např. jako letní tábor či sportovní soustředění.

Obcí prochází dvě značené turistické trasy Znojemská a Moravia, po kterých je možné prozkoumávat krásy tohoto kraje. Nedaleko obce se nachází přírodní památka Mikulovické jezero, které je důležité pro rozmnožování mokřadního ptactva a obojživelníků. V blízkosti jezera je možné navštívit vyhlídkovou věž. V Mikulovicích je možné mimo jiné navštívit zámek. V obci Němčičky začíná naučná stezka pilotů II. světové války. V obci Horní Dunajovice je zámek a nedaleko obce přírodní památka Pod Šibeničním kopcem s výskytem vzácných druhů rostlin a živočichů. Dalším zajímavým cílem je vodní nádrž Výrovce a přírodní památka Výrovické kopce. V obci Žerotice je zřícenina tvrze.

Okolí obce láká k výletům zejména díky vinicím, vinařství a vinným sklípkům. Znojemská vinařská podoblast je jednou ze čtyř podoblastí vinařské oblasti MORAVA. Znojemsko leží v dešťovém stínu Českomoravské vrchoviny tvořené prahorními útvary. Na jejich výběžcích zejména v severní části podoblasti vznikly kamenité půdy, na nichž se skvěle daří Ryzlinku rýnskému, Veltlínskému zelenému. Pro okolí Dolních Kounic je pak typické pěstování modrých odrůd, hlavně Frankovky.

Město Znojmo bylo vždy význačným vinařským střediskem, což dokládá spleť dlouhých chodeb vinných sklepů přímo pod městem. V blízkosti města se táhnou prvotřídní viniční polohy se štěrkovým podložím překrytým místně spraší, případně i s polohami jílu.



Životní prostředí

Rozloha katastrálního území obce je 601,34 ha. Zemědělská půda zaujímá 90 % rozlohy území obce; orná půda tvoří 87 % rozlohy území, lesní pozemky jen 1,5 % a trvalý travní porost jen 0,5 % rozlohy území obce.

Tabulka 4 – Výměra jednotlivých druhů půdy na území obce

31. 12. 2016	
Celková výměra	601,34
Zemědělská půda	541,79
- Orná půda	524,33
- Chmelnice	-
- Vinice	7,89
- Zahrada	5,85
- Ovocný sad	0,49
- Trvalý travní porost (TTP)	3,23
Nezemědělská půda	59,55
- Lesní pozemek	8,82
- Vodní plocha	3,06
- Zastavěná plocha a nádvoří	8,49
- Ostatní plocha	39,18

Zdroj: ČSÚ – Vybrané údaje za obec Želetice

Obec má zpracovanou studii na úpravu obce. V posledních letech bylo vysázeno kolem 2500 jehličnanů a několik ovocných stromů. Za přispění odboru životního prostředí byl v minulých letech proveden řez v lipové aleji a postupně vysázena nová lipová alej.

V obci se nachází také bývalý zámecký park. Obnova parku začala na konci roku 1999, kdy byl park naprosto neprůchodný. První stromy byly vysázeny v roce 2003 po více jak 70 letech. Vysázení stromů mělo slavnostní ráz vzhledem ke skutečnosti, že obec získala v roce 2003 titul "Vesnice roku 2003 Jihomoravského kraje". V současné době je ukončena rekonstrukce parku, která proběhla v roce 2015 - byly prořezány a vykáceny staré a nebezpečné stromy, byla provedena nová výsadba, založeno broukoviště pro vzácné druhy brouků. Byla nainstalována informační tabule s popisem jednotlivých druhů hmyzu vyskytujících se v parku.



Správa obce

Obecní úřad Želetice nevykonává správní činnosti pro jiné obce, zajišťuje správu pouze pro území obce. Úřední hodiny jsou každé pondělí a středu. Zastupitelstvo obce má 5 členů.

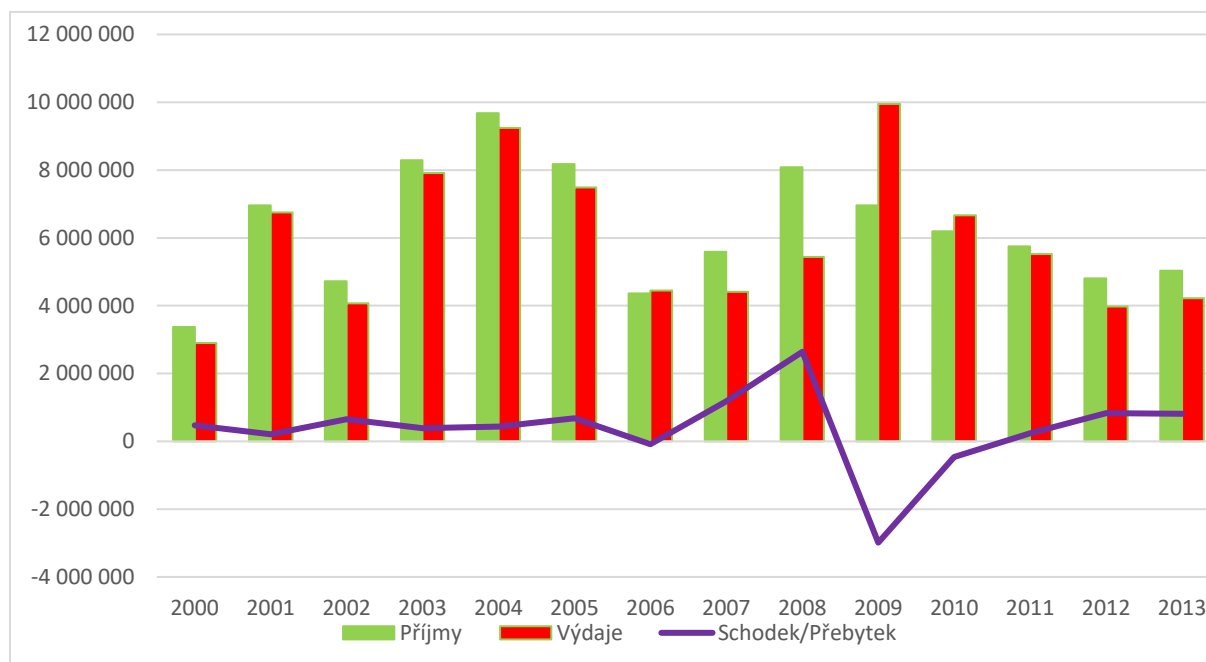
Tabulka 5 - Zastupitelstvo obce

Starosta	Ing. Milan Choura
Místostarosta	Miloš Kuklíněk
Zastupitel	Mgr. Rostislav Rucki
Zastupitel	Karel Karpíšek
Zastupitel	Jan Knoflíček

Zdroj: web obce

Obec je členem Místní akční skupiny Znojemské vinařství, Svazu Znojemských vinařských obcí Daníž, který byl založen za účelem uskutečňování Programu rozvoje venkova, rozvoje vinařství a společné propagace obcí. Dále je členem DSO Horní Dunajovice a Želetice - tlaková kanalizace a intenzifikace ČOV.

Graf 4 – Vývoj rozpočtu obce



Zdroj: <http://www.rozpocetobce.cz/seznam-obci/595179-zeletice/timeline>



1.2 Východiska pro návrhovou část

Silné stránky	Slabé stránky
Obec několikrát získala ocenění Vesnice roku.	Nutnost dojíždět za zdravotnickými službami.
Základní škola s jídelnou a družinou v obci.	Vyšší průměrný věk občanů obce.
Stálý počet obyvatel.	Krajina v okolí obce je intenzivně zemědělsky využívaná – velký podíl orné půdy.
Dům s pečovatelskou službou "Harantův dům".	
Dokončené jednoduché pozemkové úpravy.	
Dobré dopravní spojení veřejnou hromadnou dopravou.	
Vodovod, kanalizace, ČOV, plynofikace, teplofikace obce.	
Divadelní spolek.	
Sportovní areál.	
Kvalitní webové stránky obce.	
Hodně kulturních akcí.	
Příležitosti	Hrozby
Zvyšování bezpečnosti opravou a vybudováním chodníků, cest pro pěší, cyklostezek a opravou místních komunikací.	Úbytek pracovních příležitostí v obci a okolních městech.
Podporovat pracovní příležitosti a zázemí pro život občanů, zejména pro mladé.	Sucho.
Výstavba nových rodinných a bytových domů.	Nedostatečný zájem občanů o veřejné záležitosti. Zejména nezájem mládeže o dění v obci.
Prostředky z různých fondů EU a státního rozpočtu.	Pokles zájmu obyvatel o společenské dění, kulturu a sport v obcích.
Vzdělávání obyvatel v oblasti ekologického způsobu života a posilování pocitu sounáležitosti s územím a odpovědnosti za jeho stav.	
Komplexní pozemkové úpravy – revitalizace intenzivně zemědělsky využívané krajiny.	
Využití potenciál cestovního ruchu.	



2 Návrhová část

V této části dokumentu jsou specifikovány všechny projektové záměry obce vyplývající z potřeb zjištěných v analytické části dokumentu.

2.1 Strategická vize

Strategická vize představuje dlouhodobý obraz o budoucnosti obce a o směru jejího vývoje. Stanovení vize dává obci souhrnný obraz o rozvoji na příštích 10 až 20 let.

Obec Želetice chce zajistit zejména vysokou kvalitu občanské vybavenosti a vylepšit vzhled obce s cílem zajistit spokojený život svých občanů.

2.2 Projektové záměry

Obec Želetice má dohromady 11 aktivit, které by chtěla díky této aktualizaci v následujícím období realizovat. Projektové záměry jsou specifikovány v jednotlivých tabulkách níže.

Projektový záměr – Rekuperace vzduchu ve školní kuchyni	
Vyřešení problému se vzduchotechnikou ve školní kuchyni pomocí instalace rekuperační jednotky	
Lokalizace	Želetice
Odhad nákladů	1.500.000,- Kč
Možné zdroje financování	Vlastní rozpočet, JMK, MMR
Období realizace	2022 - 2023
Priorita	vysoká
Fáze projektu	Zpracovaná projektová dokumentace



Projektový záměr – Rekonstrukce tříd v ZŠ

▪ Rekonstrukce a vybavení tříd ZŠ Želetice- pokračování	
Lokalizace	Želetice
Odhad nákladů	12.000.000,- Kč
Možné zdroje financování	Vlastní rozpočet, IROP , MMR
Období realizace	2022 - 2024
Priorita	střední
Fáze projektu	Příprava projektů.

Projektový záměr – Výstavba nových stavebních míst etapa II

▪ Prodloužení kanalizace a vodovodního řádu na pozemky za školou a zároveň připojení na kanalizaci dvou stávajících domů. Vybudování komunikace pro příjezd na pozemky.	
Lokalizace	Želetice
Odhad nákladů	Není zpracován rozpočet
Možné zdroje financování	Vlastní rozpočet
Období realizace	2021 - 2023
Priorita	Vysoká
Fáze projektu	Příprava projektové dokumentace- žádost o stavební povolení

Projektový záměr – Oprava kanalizace v obci

• Oprava stávající kanalizace a odvedení tlakové kanalizace až na ČOV	
Lokalizace	Želetice
Odhad nákladů	8.000.000,- Kč
Možné zdroje financování	Vlastní rozpočet, JMK, SFŽP, MZE
Období realizace	2021-2025
Priorita	vysoká



Fáze projektu	projektové dokumentace žádost o stavební povolení
Projektový záměr – Areál u Boučků	
<ul style="list-style-type: none">▪ Bývalý areál zemědělského statku uprostřed obce, který je v současnosti ve vlastnictví obce a je veden jako brownfield. Záměrem je nechat vypracovat studie možností demolice a následně na místě vystavět nové budovy – řadové domky, komunitní centrum, obecní hospoda.	
Lokalizace	Želetice
Odhad nákladů	Není zpracován rozpočet
Možné zdroje financování	Vlastní rozpočet
Období realizace	2021 – 2027
Priorita	Střední
Fáze projektu	Zpracována studie na kulturní centrum obce

Projektový záměr – Oprava komunikací	
<ul style="list-style-type: none">▪ obnova komunikací v obci	
Lokalizace	Želetice
Odhad nákladů	2.200.000,- Kč
Možné zdroje financování	Vlastní rozpočet, JMK ,MMR
Období realizace	2021 - 2025
Priorita	střední
Fáze projektu	Zpracovat projekty



Projektový záměr –rekonstrukce chodníků	
rekonstrukce chodníku přes celou návěs s nájezdy k jednotlivým domům- vytvoření jednotného pohledu na návěs	
Lokalizace	Želetice
Odhad nákladů	2.200.000,- Kč
Možné zdroje financování	Vlastní rozpočet
Období realizace	2021 - 2022
Priorita	střední
Fáze projektu	Stavební povolení, podaná žádost na IOROP Schválená dotace

Projektový záměr – rekonstrukce sportovního areálu RIO	
<ul style="list-style-type: none">• Záměrem je obnova tenisových kurtů, hřiště na volejbal, bazénu	
Lokalizace	Želetice
Odhad nákladů	4.000.000,- Kč
Možné zdroje financování	Vlastní rozpočet, MMR
Období realizace	2021-2025
Priorita	Střední
Fáze projektu	projektové dokumentace



Projektový záměr –FVE ZŠ Želetice	
<ul style="list-style-type: none">• Záměrem je instalace fotovoltaické elektrárny na střechu základní školy, jídelny- z důvodu úspory na elektrické energii	
Lokalizace	Želetice
Odhad nákladů	2.000.000,- Kč
Možné zdroje financování	Vlastní rozpočet, JMK, SFŽP
Období realizace	2023-2027
Priorita	Střední
Fáze projektu	Zpracovat projektovou dokumentaci

Projektový záměr – parkoviště Želetice	
<ul style="list-style-type: none">• Záměrem je dokončení výstavby parkovacích stání za stodolami	
Lokalizace	Želetice
Odhad nákladů	700.000,- Kč
Možné zdroje financování	Vlastní rozpočet, JMK, MZE
Období realizace	2022-2024
Priorita	Střední
Fáze projektu	Vlastníme stavební povolení



Projektový záměr –Mateřská školka

Vybudování mateřské školky na školní jídelnou s kapacitou jedné třídy	
Lokalizace	Želetice
Odhad nákladů	10.000.000,- Kč
Možné zdroje financování	Vlastní rozpočet, MMR, IROP
Období realizace	2023 - 2027
Priorita	střední
Fáze projektu	Zpracovávání projektové dokumentace



2.3 Realizace strategie

Za zajištění, řízení a organizaci naplňování rozvojové strategie po její schválení v orgánech obce zodpovídá zastupitelstvo obce. Strategický rozvojový dokument obce včetně všech následných aktualizací bude zpřístupněn na webových stránkách obce www.obeczeletice.cz a rovněž bude k nahlédnutí v tištěné verzi na obecním úřadě. Strategický rozvojový dokument obce Želetice bude využíván jako jeden ze základních podkladů při tvorbě jak rozpočtových výhledů a víceletých finančních plánů, tak při tvorbě rozpočtu na příslušný rok.

Monitoring plnění rozvojové strategie

Sledování a vyhodnocování realizace rozvojové strategie bude prováděno zastupitelstvem obce. Samotný proces monitoringu bude spočívat v zjištění aktuálního stavu plnění/neplnění, respektive již splnění jednotlivých aktivit. O stavu plnění budou podávat informaci subjekty, které jsou odpovědné za realizaci příslušných aktivit. Odpovědnost za monitoring plnění rozvojové strategie má zastupitelstvo obce, pokud tato funkce nebyla svěřena vybranému zástupci.

Aktualizace Programu rozvoje obce

Strategický rozvojový dokument obce bude pravidelně aktualizován. Za aktualizaci dokumentu zodpovídá zastupitelstvo obce, pokud tato funkce nebyla svěřena vybranému zástupci.



Závěr

Strategický plán pro rozvoj obce Želetice byl připraven pro roky 2017 – 2022 a tato aktualizace je plánována na roky 2022 - 2024. Plánem obce je zejména zlepšení občanské vybavenosti, kvality života a vzhledu obce. K tomu by mělo pomoci všech 11 připravených nebo plánovaných aktivit.

Realizací naplánovaných záměrů dojde ke zvýšení životní úrovně v obci. Díky tomu se může zvýšit zájem o bydlení a podnikání v obci.



Obrázek 1 - Poloha obce v rámci ČR.....	5
Obrázek 2 - Katastrální území obce Želetice	6
Obrázek 3 - Kostel sv. Jakuba.....	7
Graf 1 - Vývoj celkového počtu obyvatel v letech 2001 - 2016	8
Graf 2 – Vývoj počtu obyvatel ve věku do 14 let a nad 65 let v letech 2009 – 2016	9
Graf 3 – Dosažené vzdělání obyvatel obce Želetice 2011	10
Graf 4 – Vývoj rozpočtu obce	16
Tabulka 1 - Věkové rozložení obyvatel obce k 31. 12. 2016.....	8
Tabulka 2 – Vývoj počtu obyvatel v letech 2005 - 2016	10
Tabulka 3 - Podnikatelské subjekty podle právní formy k 31. 12. 2016.....	11
Tabulka 4 – Výměra jednotlivých druhů půdy na území obce.....	15
Tabulka 5 - Zastupitelstvo obce	16